

## GÖRSEL EĞİTİMİN İÇERİKLERİ

*(DERSİMİZ: Temel Sanat Eğitimi) Eğitimci yönünden her öğrencinin sahip olduğu, soyut ve somut etkenleri tanımak, araştırmak gereklidir.*

Konuya girerken, bu dersin işlevini kısa ve basit şekli ile şöyle özetleyebiliriz. Sanat öğrencisini, sanatı meydana getiren unsurlara eğitmek, bunları kendi bireysel dünyasını en iyi yansıtacak şekilde, akılcı ve bilinçli olarak kullanmasını sağlamak ve bunları konu, kompozisyon ve anlam olarak gruplandırmakla mümkündür.

Dersimizde **konu** çoğu kez bu üç unsurun en az önemli olanıdır. Daha çok bir sübjektif hareket noktası, bir bireysel başlangıç veya bir itki olarak gözükür.

**Konu:** En soyut işlerde dahi mutlaka vardır. Çoğu defa onun sayesinde yapıtta birlik sağlanabilir. Elbetteki soyut bir konuyu işlemek öğrenci için belirli doğasal modeller üzerine çalışmaktan çok daha güçtür. Aynı zamanda çok daha geniş ölçüde bir kafa disiplini, bilinç ve kullanılan malzemeye hakimiyet gerektirir. Soyut çalışmalarda konunun hiç yardımı olmaz. Kompozisyonun başarısı doğrudan form, renk ve madde elemanlarının kullanılmasına yüklenmiştir. Bu noktada çalışmanın yansıtması gereken şey klasik anlamda konunun kendisi değildir. Gerekli olan sanat öğrencisinin birey olarak bu konuya yaklaşımı ve anlatışıdır. Bir başka deyişle yapılanın "NE" olduğu değil "NASIL" olduğudur.

Öğrenci Temel Sanat alanındaki, bu çalışmalarını daha sonraki yıllarda belirli bölümlerin programları içinde belirli tip konular üzerinde ayrı ayrı değerlendirecektir zaten... Çalışmasının başarılı olmasında ilk faktör, kompozisyon, yani sanat elemanlarının anlamlı bir bütün içersinde planlanmaları ve düzenlenmeleridir. Bu elemanlar, **BİÇİM** (Grafik biçim elemanları, Nokta, Çizgi, Yüzey hacimler, mekân). Renk, gölgeleme, açık koyu değerler, renk ilişkileri, renk kontrastları ve renk uyumları olarak incelenecektir. Burada önemli olan, bu saydığım elemanların soyut ve DOGMATİK yoldan değil, dinamik, modern ve içten yaklaşımlarla ele alınmaları gerekir. Yine bu saydığım elemanları ayrı ayrı üniteler olarak değil, daima bir bütün içersinde ve birbirleriyle bağıntılı olarak değerlendirmek lâzımdır. Her şeyden çok seçilen elemanların kişisel tavır, anlatım ve bütüne yaptığı yararlılığın göz önüne alınmasına dikkat etmelidir.

Resim elemanlarının (biçim, renk gibi) Bir araya getirilmelerinde gözetilecek bir takım sağlam ve evrensel denilebilecek kurallar vardır. Dengeleme, ritm, hakimiyet, ahank v.s. gibi. Sanatçıların çoğunda, bunlar bir yaratıcı iç güdünün ürünüdür. Okulda öğrenilme değildir. Temel Sanat Eğitiminin amacı ise Tanrısal sanatçılar değil, toplum içinde form ve renk çalışmaları düzenleyecek tasarımcılar yetiştirmek olduğuna göre, bütün bunlar düzenli ve bilinçli bir eğitime konu olacaklardır. Ancak birtakım kuralların rehberliğinin mutlak zorun halini alması ve giderek bunların formüle olup kalıplaşması ile akademik öğretim tehlikesi başlar. Bütün ahenk ve denge prensiplerinin birer değişmez kanun değil, çağlara, toplumlara, kişisel tavır ve davranışlara, ve anlatım tarzlarına göre değişen kavramlar olduğunu unutmamak gerekir.

**Düzenleme:** (Kompozisyon) yalnız görü elemanlarına değil aynı zamanda kullanılan maddelerin çeşidine ve seçilen tekniğe aynı derecede bağlıdır diyebiliriz. Düzenlemede birlik ancak bütün bu unsurların temel eğitimde öğrenilmesi ile sağlanabilir. Düzenlemenin ilk başarı şartı birliktir. Bu olmadığı zaman düzeni oluşturan elemanlar gelişi güzel yığılmış parçalar olarak kalırlar, bir uyumlu görü mesajı oluşturmazlar, düzenlemede birlik sağlandıktan sonra düşünülecek yol ise bu bütünün giderek bireysel olmasıdır.



### **Form : “Biçim”**

“İnsanoğlunun ilk eğilimi: Çevresinde, doğada ve toplumda ve kendi iç dünyasında bunaldığı an soyut ve somut karışıklığa bir düzen, bir yön, bir çözüm aramaktır.

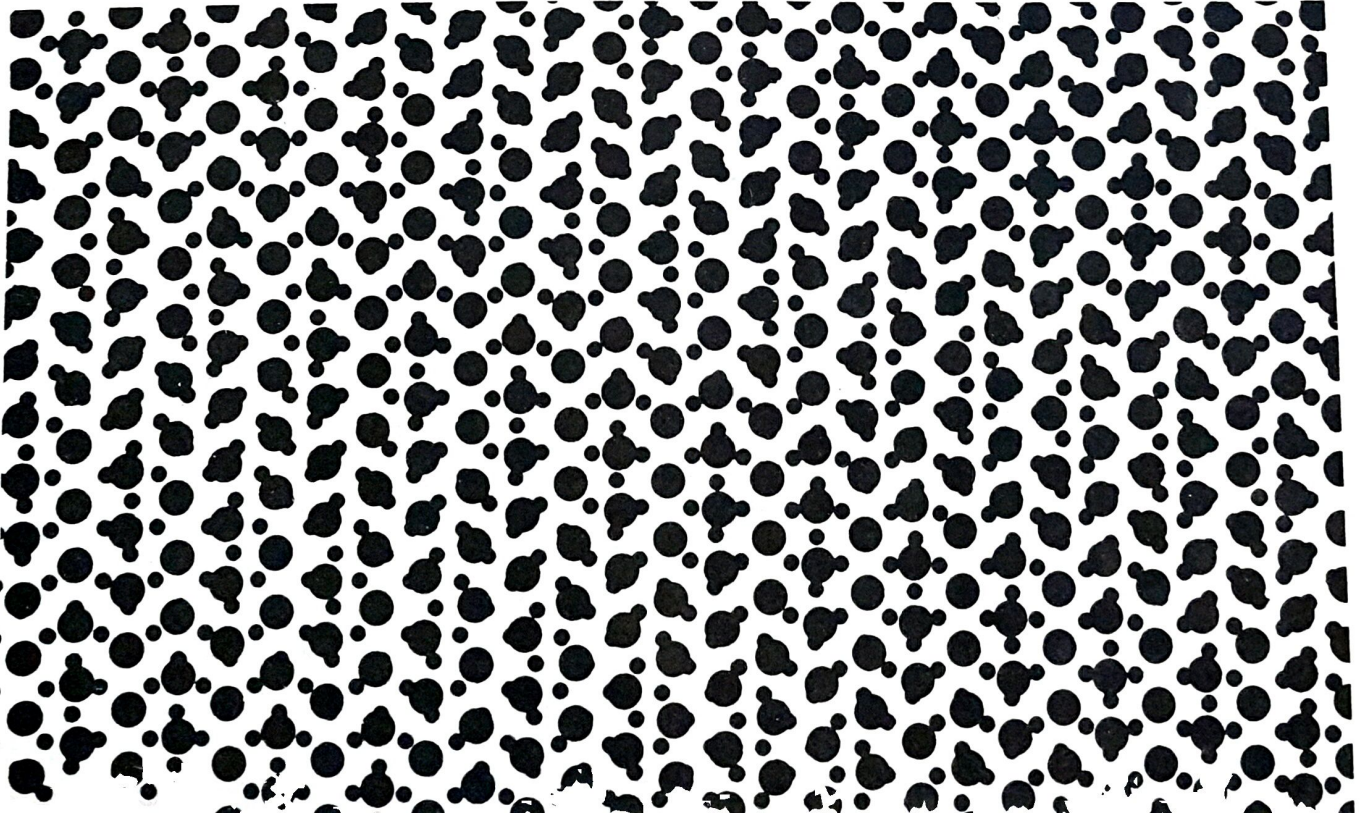
Bugün sanat okullarının Temel Sanat Eğitiminde uygulanan bütün form teorilerinin esası, bilindiği gibi Baus'çular tarafından kurulmuştur. Bu okulun form teorisinin en büyük özelliği formları doğuşlarında, en basit görünümlerinden yakalayıp oluşmaları ve sonuçlanmaları boyunca akılcı bir gidişle takip etmeleridir.

### **Form Elemanları :**

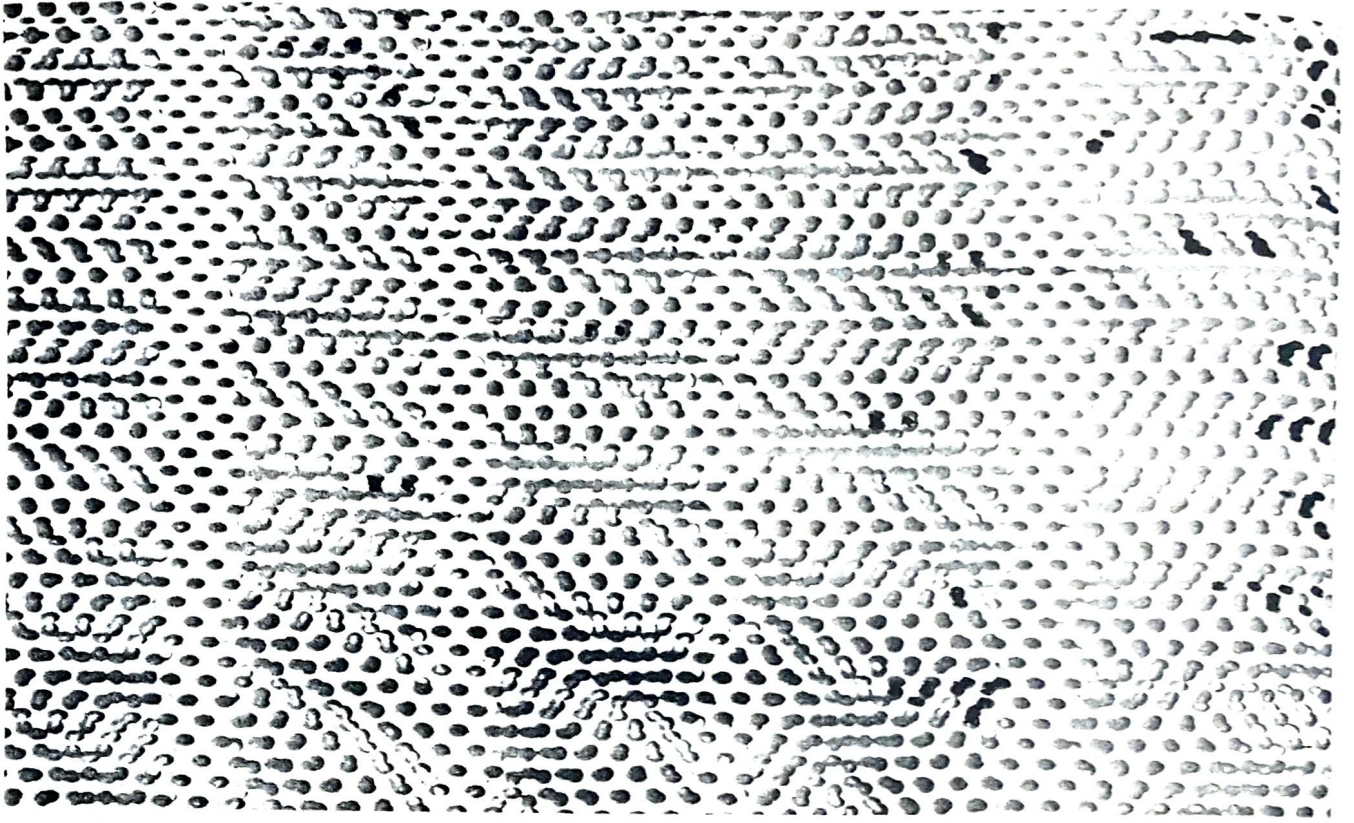
#### **NOKTA :**

“Eğitimin fonksiyonlarında başarılı olabilmesi için bütün diğer dersler gibi onun da kesinlikle bu toplum ve bu öğrenci kitlesi için yararlı olabilecek bir biçimde hazırlanmış ve örgütlenmiş olması gereklidir.”

Biçimi oluşturan üç belirgin eleman vardır: NOKTA - ÇİZGİ - YÜZEY. Nokta geleneksel geometriye göre, iki doğrunun kesişmesinden meydana gelir. Biçim algılamasında, resim dilinde ise bizi ilgilendiren grafik noktadır. Araştırıldığında nokta da diğer resim unsurları gibi çeşitlenebilen, büyüyen, küçülen dinamizmi olan, düzen içersinde sözü bulunan bir elemandır. Çoğu kez bir nokta yakalanmasından bu yana bir ölçü veya bir başlangıç anı olarak işe yarar. Tek bir noktanın pisişik etkisi durgunluk tesiri verir. Tek başına olduğu sürece renk etkisi ise gridir. Noktanın yüzey üzerinde sayıları arttıkça etkileri de değişik olur, durgunluk giderek dinamizme, veya ritme, veya kargaşaya dönüşebilir. Bazen de birbirleriyle gerilimli bir beraberlik gösterirler, gözlenmelerinde noktalar arasında bir zorunlu ilişki doğar, birkaç noktaya, bir arada bakıldığında, göz kendiliğinden ve sürekli olarak bunlar arasında bir bağıntı kurar, noktaların sayısal artımları bu bağıntıyı çizgiselliğe vardırır. R.1, R.2.







Resim 2.

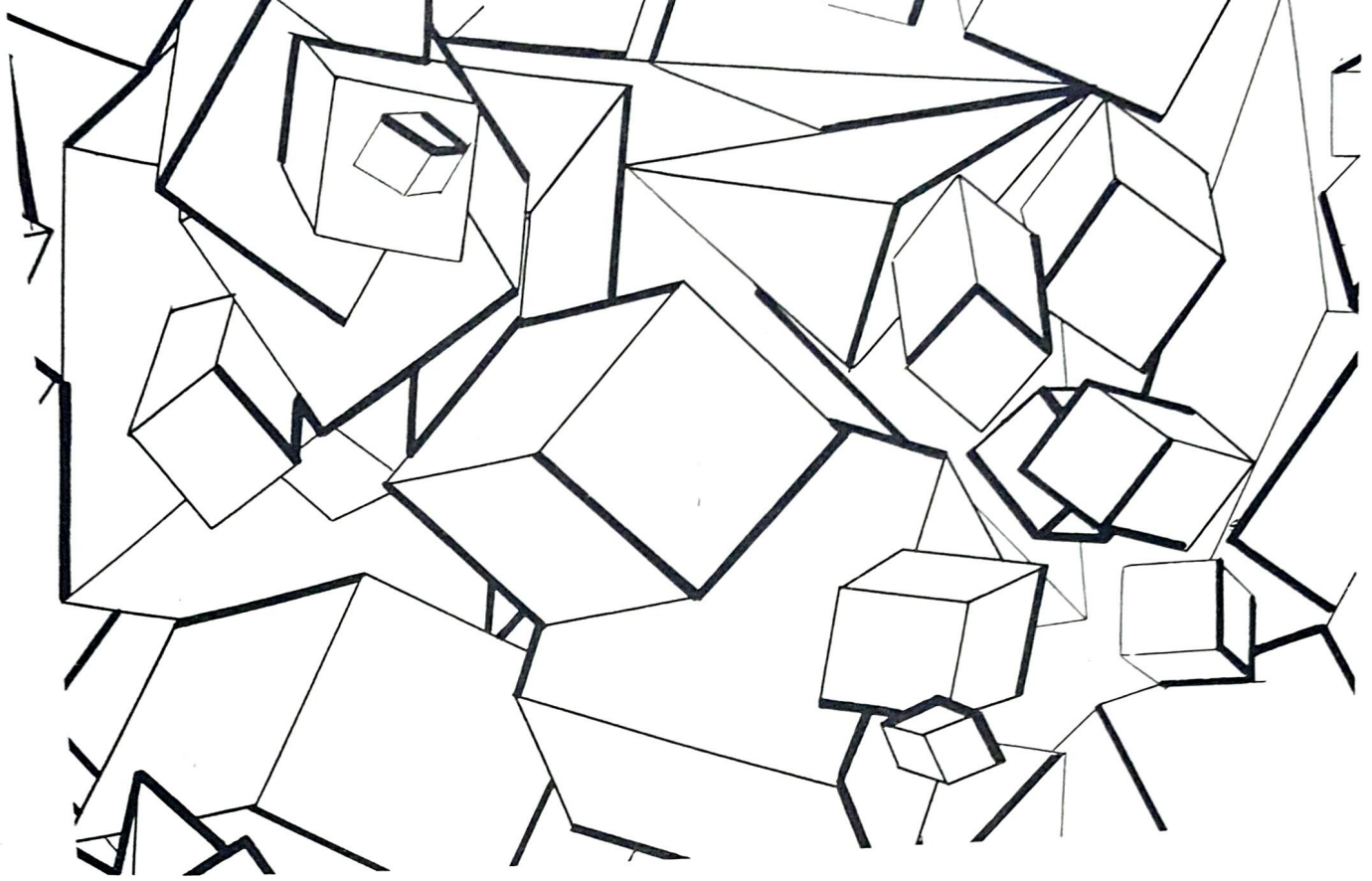
Bu anda öğrencinin yaptığı nokta çalışmaları öğretici tarafından yorumlanmalı ve değerlendirilmelidir. Çoğu defa örnek de gösterilebilir. Ancak öncelikle öğrenci kesiminin konuyu yakalaması sevmesi ve yorum getirmesi sağlanmalıdır.

### ÇİZGİ :

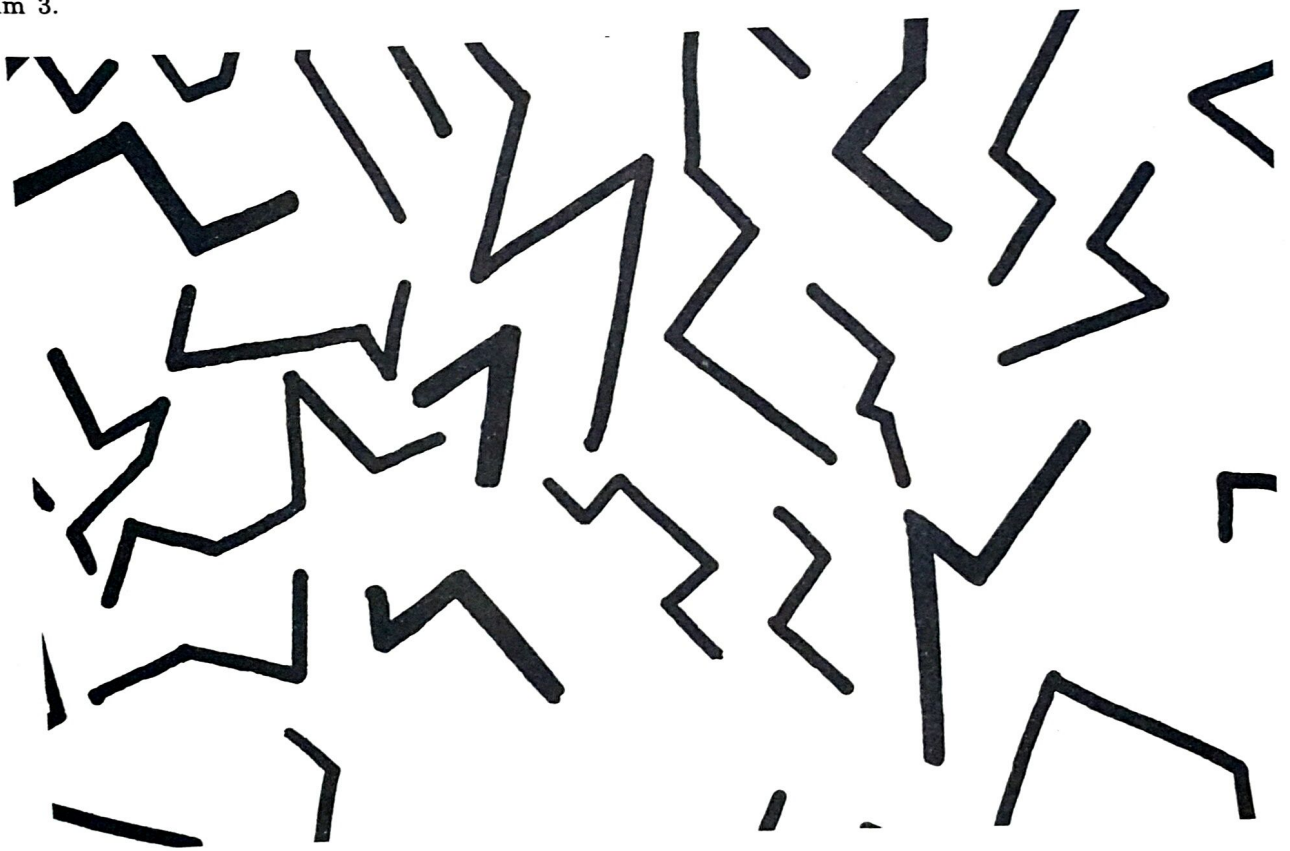
Birbirleriyle bağlantıları, ilişkileri çoğalan gerilim noktalarının birleştirilmesinden çizgi doğar. Belirli aralıklarla dizilmiş, tek, tek noktalara bağlanan çizgi bir yeni görünüm yaratır. Henüz yüzey değildir bu fakat yarattığı görüntü olarak çizgiden farklı bir şeydir. Çizgi yapılarıyla oluşturulmuş ve kapalı form meydana getirmiş bir yüzey parçası etkisi yapmaktadır. Kısaca diyebiliriz ki; çizgi, grafik olarak hareket halindeki bir noktanın belirli bir yönde eğiliminden doğar. R.3, R.4.

Çizgi, görsel bir anlatımda, ilk anlatım unsurudur. Çizginin anlatım olanaklarından hem sübjektif, hem objektif yollardan faydalanmak mümkündür. Objektif olarak, ölçüm ve teknik resim ve projelerde çizgiden yararlanılır. Sübjektif yönde anlatımlarda ise sınırsız imkanlara sahip oluruz. Çizgi ile türlü etkiler yaratabilir, çeşitli pisişik durumlar oluşturabiliriz. Temel Sanat Eğitimi çalışmalarında ele alınması gereken ilk konu çizginin grafik açıdan ele alınması ve anlatım olanakları bakımından çok çeşitleriyle araştırılmasıdır.

Çizgi, düzenleme içinde tuttuğu yere, yapıta birlik getirmeğe veya onu zedelemeğe, yapıtı düzenlemeğe ya da var olan dengeyi bozmağa yarayabilir. Bir kompozisyonda, birlik veya beraberlik yönünden bakılınca çizginin birinci planda rolü olduğu ortaya çıkar. Çizgi niteliklerinin tek düze oluşu ve konpozisyon içinde tekrarı bütünde birliğe doğru götürür bizi. Ancak burada monoton, usandırıcı biteviyelik tehlikesi ile karşılaşırız.



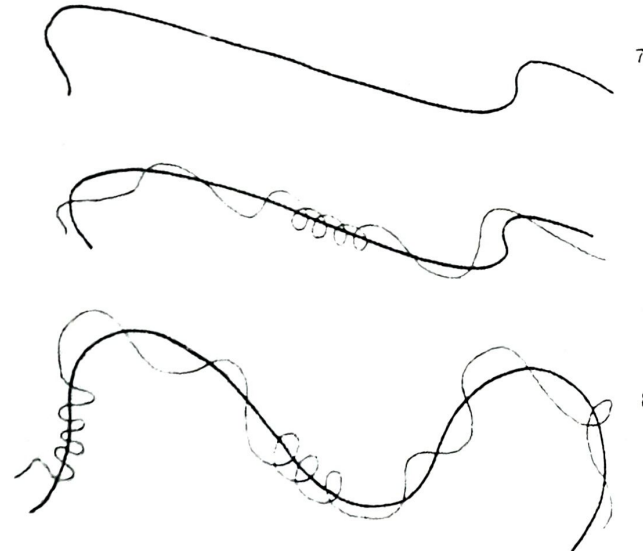
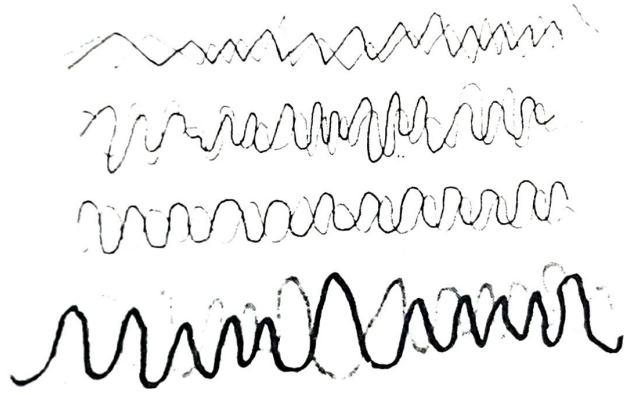
Resim 3.



Resim 4.



Sanat dilinde çizgi, bir basitleştirme, yerine göre, sadeleştirme veya bir soyutlaştırma sonucudur. Doğada, ancak biçimlere, yüzeylere rastlarız. Yüzeylerin bittiği yerler veya yüzeyle-yoktur. Oysaki sanatta çizgi elemanını çok çeşitli yerlerde görmek olasıdır. Örneğin: Çizgi tekstür çalışmalarında yüzeyi yaratabilir, renk alanlarını sınırlar, kendi başına plan etkisi yapar, perspektif oluşturur veya formlarda dış kenar unsuru olarak kullanılır. Çizginin karakteristik özelliği tipi, pisişik etkileme yönünden büyük önem taşır. Örneğin: Düz çizgi bir biteviyelik duygusu verir. Bu etki ölçü ile de ilgilidir. Eğri bir çizgi, bir kemer veya elipsi bir gidiş de gösterebilir. Hatta hacim çağrışımı da yapabilir. Ayrıca çizgi kendi etrafında bükülerek bir takım dalgali yüzeyler yaratabilir. Bütün bu hareketler gözü oyalar. Bu gidiş ritmik bir karakter aldığında çoğu kez göze hoş gelen bir uyuşum elde edilir. Eğri karakterli bir çizginin kendine özgü bir akıcılığı vardır. Buna karşın çizginin ani yön değiştirmeleri heyecan, hayret ve tereddüt uyandırır, kararsızlık yaratır. Zira, beklenmedik değişimlere uymakta insan yapısı görü yoluyla da olsa daima güçlük çeker. R. 5





## ÇİZGİNİN KARAKTERİ :

Bu da çizginin önemli özelliklerinden biridir. Çizgiyi yapan aracın buradaki önemi büyüktür. Çizgi konusunda kullanılan aracın çeşidi, yapısı veya çizgilendirdiğimiz yüzeyin dokusal karakteri (Greni, prüzü) yine çizginin yaptığı duygusal etkiyi oluşturan nedenlerdendir.

Örneğin: Bir tarama ucunun yaptığı kesin berrak karakterin yanında yumuşak bir fırçanın (aynı malzeme kullanılsa bile) yaptığı etki çok değişiktir. Öğrenci çizgi çalışmalarında, her türlü araçtan (Fırça, kömür parçası, kurşun kalem, tahta uç, çöp parçaları, tarama ucu, hatta parmaklarından) yararlanarak çeşitli, çok çeşitli deneyimler yapmalıdır. Bu araştırmalardan sonra yapıtların, deneyimlerin, yaptıkları etki bakımından tanımlayıp işinin bilincine vararak eleştirmeye yöneltilmelidir. Bu eleştiri veya öz eleştiri sınıfta uygulanmalı her öğrencinin fikri alınmalı, fikirlerin konuya aktarılmasına özen gösterilmelidir. Çizgi konusunda yapılabilecek diğer bir ilginç araştırma da, tel, ip veya iplikle yapılan egzersizlerdir. Bu elemanlar çizgi faktörünün sanki boşluk içinde somutlaştırılmış üç boyuta yükseltilmiş durumu olarak ele alınmalıdır. Bu gibi yollarla yapılabilecek değişik etütler sonunda çizginin olanakları gerçekten "elle tutulur" basitlik ve kolaylıkla anlaşılacaktır.

Bu tip çalışmalar iki veya üç boyutlu olabilir, ortaya çıkan işin neye benzediği önemli değildir. Önemli olan çizgi elemanı ile öğrencinin yaratma gücünü arttırmak, harekete getirmektir.

Bütün eğitimciler çizginin pisişik etkileri üzerinde ve bu etkilerin çok çeşitliliği üzerinde dururlar. Neşe, hüzn, yorgunluk, kuvvet, kesinlik, kararsızlık, enerji, canlılık, asabiyet gibi çağrışımlar elde etmeye açıktır çizgi... Ancak doğaldır ki bunları bir yorum niteliğinde, bir soyutlaştırma neticesinde söyleyebiliyoruz. Ayrıca bir bütün içinde aktif olan, pasif kalan çizgi kümelerine de rastlamak olasıdır. Öğrencinin anlatmak istediği doğrultuda çizgiye etki yüklemeye çalışması Temel Sanat Eğitimi Dersi gereğidir. Eğitim sistemlerinin de çağlara, toplum biçimlerine, anlatım tarzlarına ve kişisel psikolojik durumlara göre değişen, biçimlenen, kavramlar olduğunu unutmamak lâzımdır.

Kompozisyon içinde çizgi, bir renge, açık koyu değere veya dokusal karaktere sahip olabilir. Çizginin etkileme gücü, rengin aksiyonuyla birleşince anlatım olanağı çok genişler. Renk çizginin diğer niteliklerini de değerlendirmeye, değiştirmeye ya da yumuşatmağa yönelir. Örneğin: Şiddetli bir renkle birleştirilen bir kalın çizgi çarpıcı etki yapar. Aynı çizgi yumuşak bir renkle birleştirildiğinde tam tersine etkisi azalır veya başka bir durum ortaya çıkar.

Bir çizginin başka çizgiler ile ilişkili olduğu zamanlarda yüzey meydana gelir, demiştik. Çizgi bu durumda tamamen pasif niteliktedir. Bu anda çizgi bir yüzey kenarı işlevini üstlenir. Çizgiye göre yüzeyin iki ayrı niteliğini belirtmek isterim.

- 1 — Tonlama ve gölgelemeden, yani siyah beyaz aralıklardan meydana gelen ağırlıklı yüzey,
- 2 — Yüzeyin içindeki renk unsuru,

1) Yüzeyde kullanılan gölgeleme, ilk anda ağırlık, sonra da yüzey için sınır oluşturduğundan, yüzeyin kendisi için ayrı bir ölçü niteliğindedir.

2) Gölgeleme renk unsuru ile ele alındığında, yüzeyin etkisi, mesafesi, boyutu ve tüm çarpıcılığı seyreden üzerinde, bazen aynı, bazen değişik, pisişik (İçtepisel) durumlar meydana getirir. Burada olanaklar ölçüsünde araştırmaları çoğaltmak yararlı olur. Çalışmaların renk ile ele alınması istenmelidir. Rengin çizgi faktörü ile beraberliği veya ayrılığı veya Nokta + Çizgi + Renk beraberlikleri, değişik tonlamalar yaratmak yararlı olacaktır.



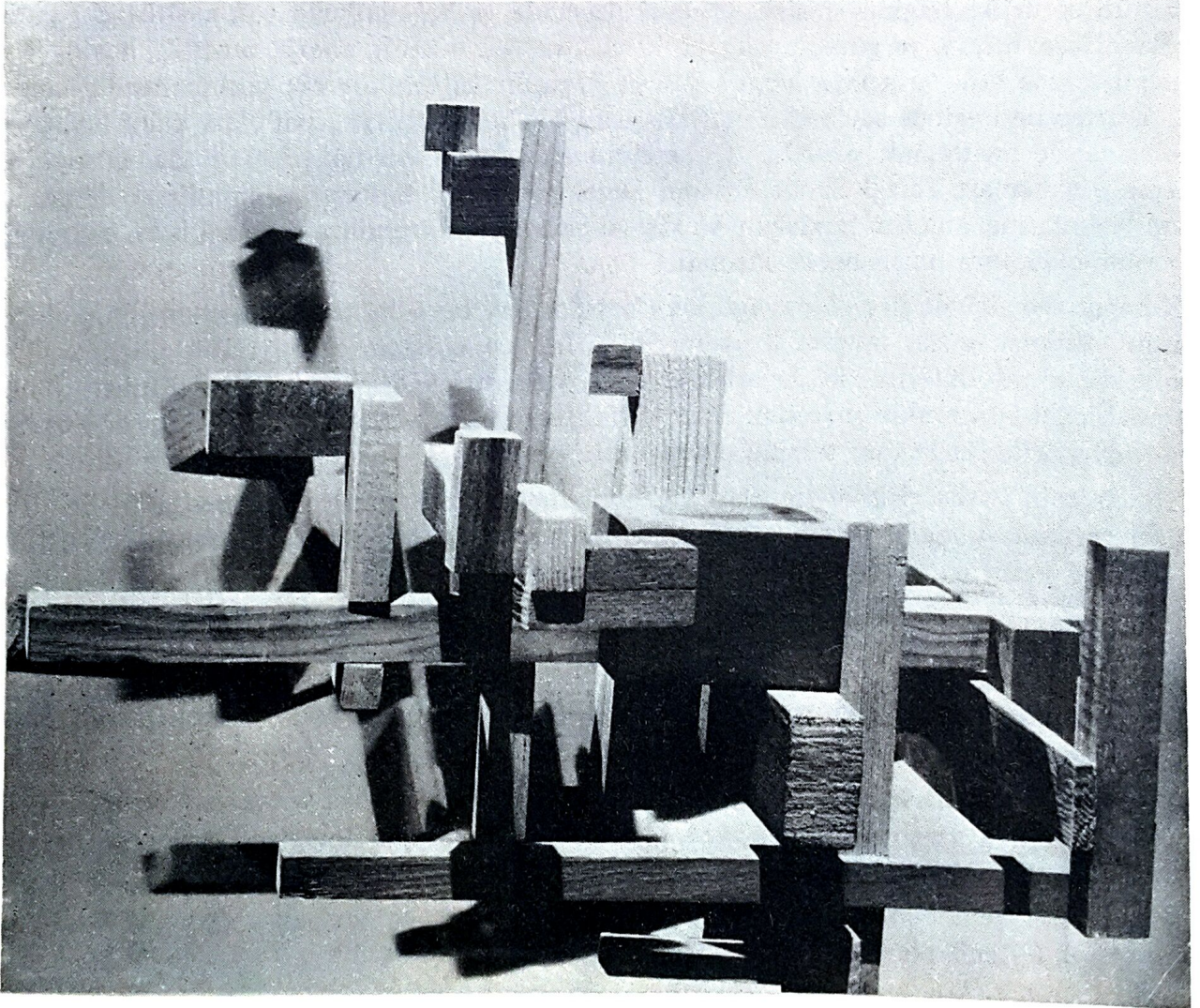
## FORM VE DENGE

*"Temel Eğitim : Toplumda genel davranışlarda, zevklerde, olup biten değişiklikleri gözetmeli, görenekleri ve modaları ve bunlara bağlı eğilimleri izlemelidir."*

**Form :** "Biçim, Çizgi, renk ve açık koyudan oluşmuş yüzeydir." Bunlar, bir biçim üzerinde de bulunabilirler veya bunlardan herhangi biri biçim üzerinde eksik olabilir de. Biçim çeşitleri sınırsızdır. Simetrik veya asimetrik, organik, inorganik, kübik, doğal, yapay durgun veya dinamik görünümmler gösterirler. Biçim, gözlem ve etütlerinde varılması gereken sonuç öğrencinin değişik formları objektif yönlerden en geçerli şekilde değerlendirmesi ve formları gerek gözlem, gerek yorumsal kullanılışlarında kişisel bir sitile ulaşabilmesidir. Form düzenlemesinde gözetilecek bazı temel ilkeler vardır.

### 1 — DENGE :

Biçimlerdeki yön ya da ışık, gölgelilik elemanlarının söz sahibi olduğu bir bütündür. Dengede renk ya da gölge elemanının büyük payı vardır. R.6.



Resim 6. (M. Ü. G. F. İÇ MİMARLIK SERBEST Şekillendirme DENGE çalışması



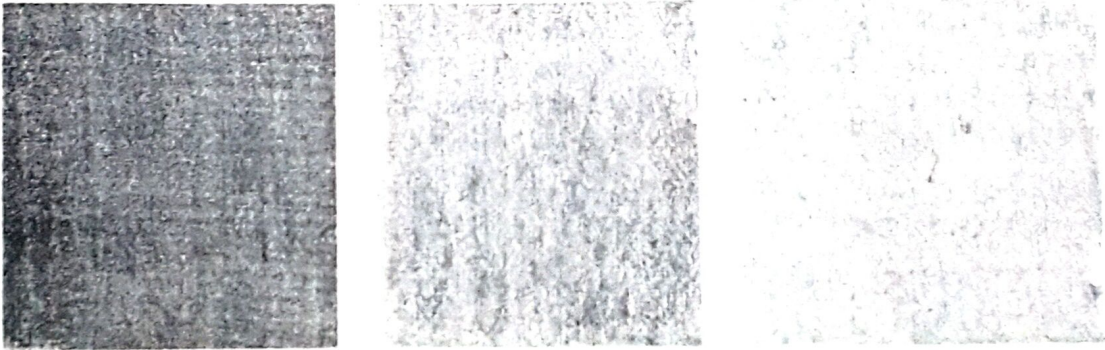
Örneğin; Bir biçim koyulaştıkça denge içersindeki sözü etkinleşir. Ağırlığı artar. Biçimin rengi güçlendikçe (etrafına oranla) daha dikkat çekici olur.) Bir konpozisyon düzeninde çeşitli yönlerde gelişen çok sayıda eleman bulunabilir. Yön ve kuvvet grupları konpozisyon içinde tuttukları yere, yaygınlıklarına, renklerine ve formun genel yapısına bağlıdır. Bütün bu faktörlerden ortaya çıkan kuvvet grupları konpozisyon içinde birbirlerini karşılıklı dengeleyebilirler. Bu denli araştırmalar ile konpozisyonda ölçülü bir gerilim yaratılır.

**2 — BÜTÜN İÇİNDE FORMLARDA TEK OLMA,** çok olma, konpozisyon içinde biçimler ya bir uyarlık ilkesi gözetilerek yeni hep aynı birim, ya da modül içersinde düzenlenmiş olarak yer alırlar, ya da bütün içersinde bir veya birkaç form dierleriyle şiddetli bir çelişki göstererek gerilim yaratırlar. Bütün içinde formların tek veya çok olarak kullanılır olması bireysel anlatım tarzına bağlıdır.

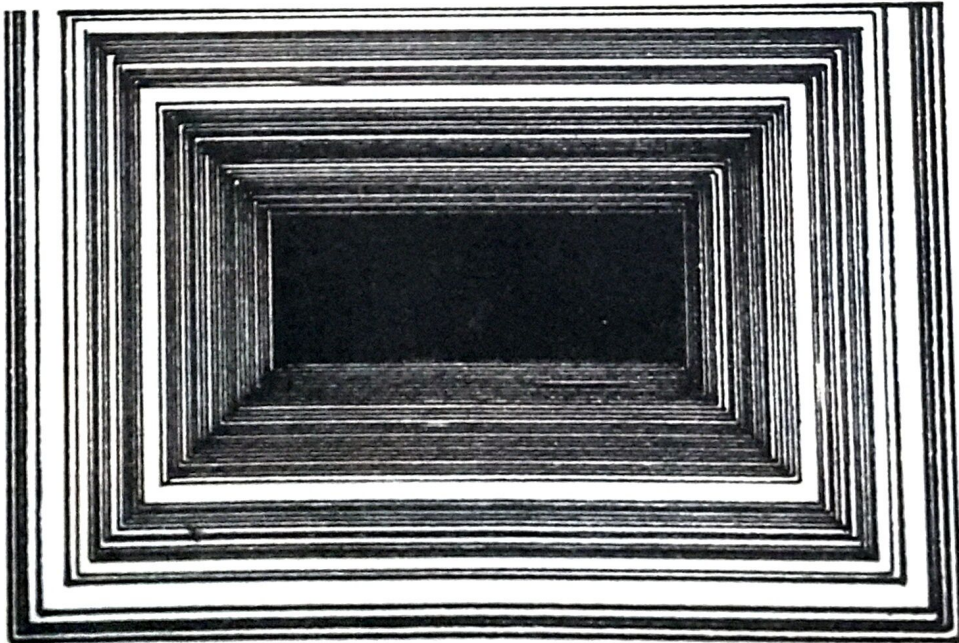
Görsel sanatlara baktığımızda yukarıda saydıklarımı bazen örtülü, bazen açık seçik görebiliriz. Eğitimin bir görevi de öğretilenlerin örneklerle konularını desteklemeleri olmalıdır.

### **AÇIK - KOYU VE ORTA TON :'**

Temel Sanat Eğitiminde resimsel çalışmaların en önemlilerinden biri de, objeleri sahip oldukları ışık güçleriyle görebilmek, gösterebilmektir. Doğada bulabildiğimiz objelerin yüzey veya yüzeylerinde ışık güçleri az veya çok bir takım planlar, biçimler vardır. Öğrenci tarafından obje üzerindeki farklı ışık güçlerinin görülebilmesi, yakalanabilmesi objenin yüzeyini oluşturan planların ortaya çıkarılabilmesini sağlar. Böyle bir çalışma ile objenin hacimsel karakteri yakalanır. Işık farklılıkları ile planların önde veya geride oldukları gösterilir. R.7 R.8.



Resim 7.



Resim 8.



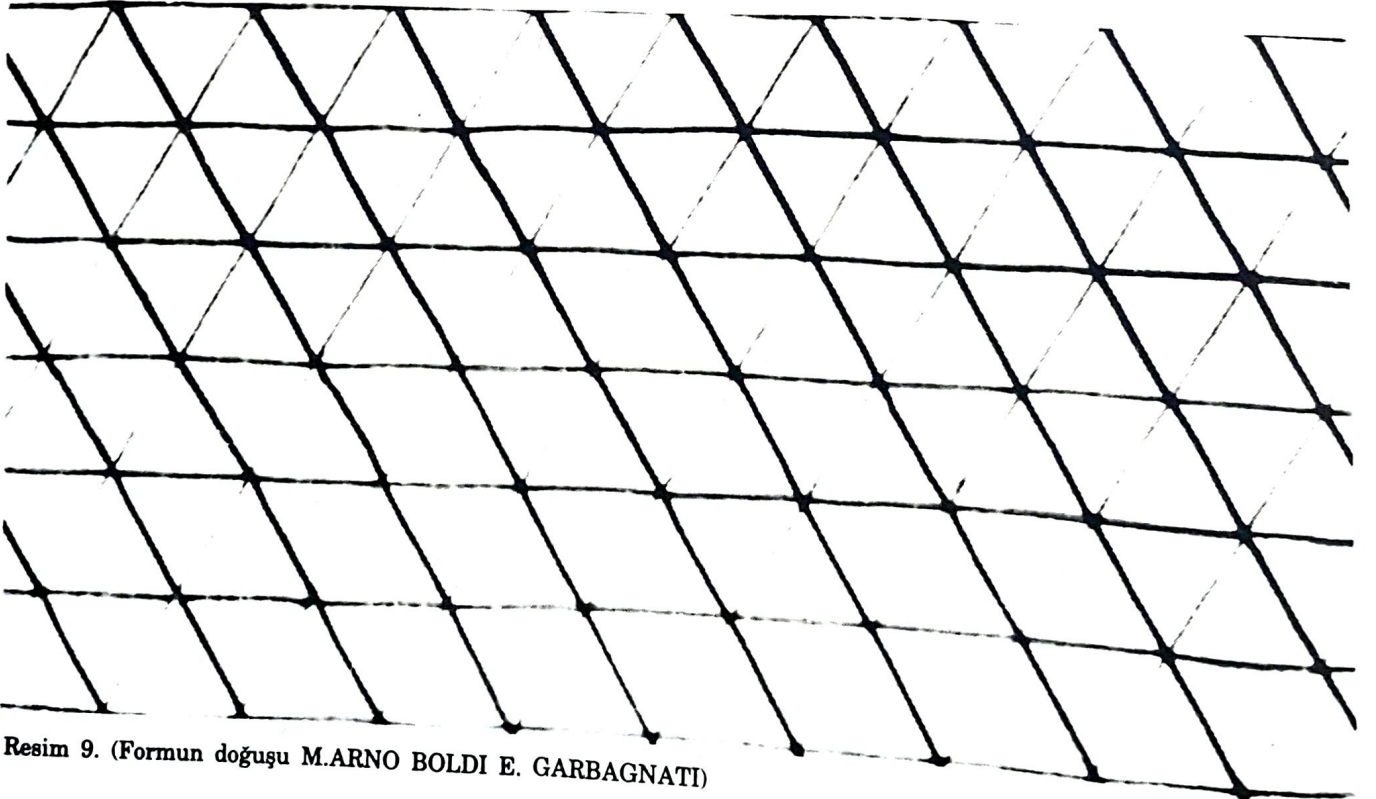
Çalışma süresinde önem verilecek bir başka nokta da çalışılan objenin genel ışık yapısıdır. Bu yapı belirgin lekeden (koyu ton - orta ton - açık ton) birisinin egemenliği altında görülür. Bazen bir obje üzerinde yer yer belirgin ışık gücünden çok daha koyu veya çok daha açık planlar, yüzeyler de bulunabilir. Objeye çalışması yapılırken bunların, (koyuluk - açıklık nitelikleri korunarak) gösterilmesi gereklidir. Ayrıca her objenin bir renge sahip olduğu ve açık - koyu - orta ton değerleri açısından yaklaşıldığında, obje renginin genelde bu üç ton üzerinde bir yere oturtulabileceği unutulmamalıdır.

Işık gölge kavramları, giderek hacim, hacimli gösterme gibi resimsel anlatım dilini kolaylaştırması, öne çıkarması yönünden Temel Eğitim dersinde ele alınacak ilk konulardan biridir. Eğitim süreci içerisinde konular ilerledikçe, açık koyu niteliklerin plan, mesafe anlatımlarında yardımcı olacağı gözlenecektir. Plan, mesafe farklılıklarını belirtirken, renk kullanarak açık koyu bahsini ele almak, anlatılmak istenene daha farklı görüntüler kazandıracaktır.

### **Hacim, Hacimler :**

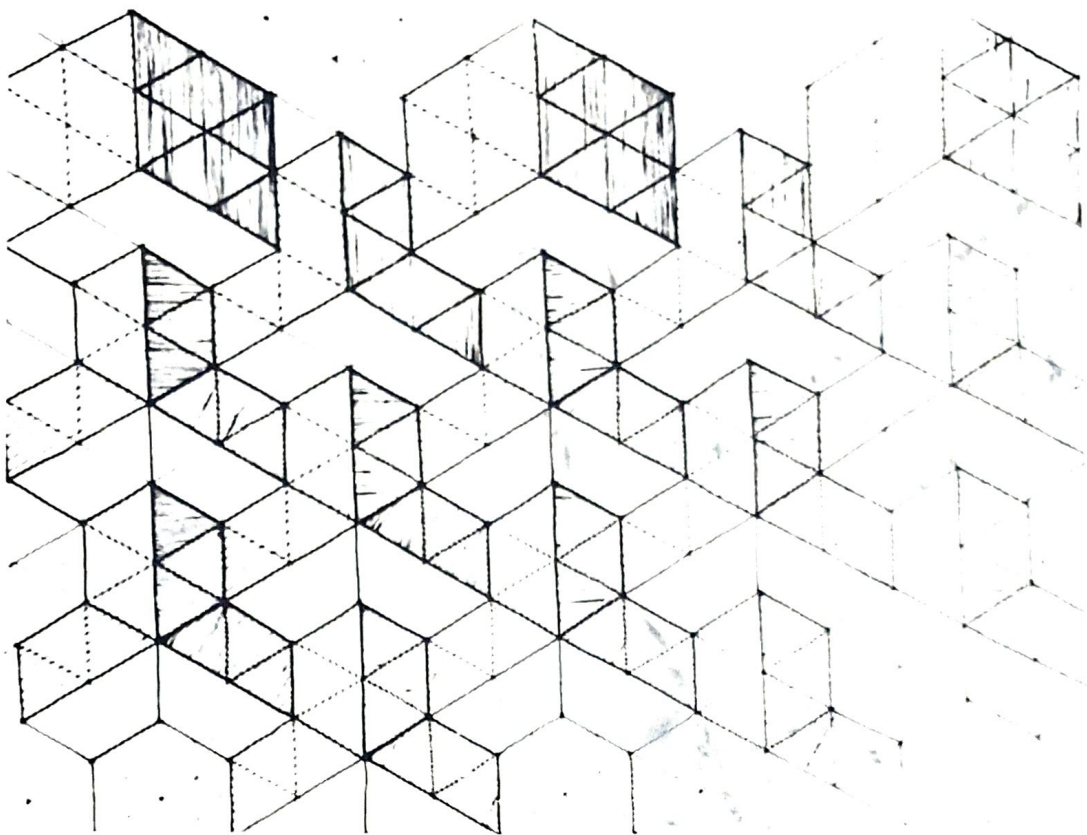
Form elemanlarının incelenmesinde basitten bileşiğe doğru gidilir. Tekrarlama yoluyla bir çizgi, ya da boyut arttırılarak yapılabilir bu. Bu tekrarlanma bir ritm dahilinde olur, ve sonunda strüktür elde edilir. Bu durumda formlar istenildiği zaman tekrar bölünebilecek şekilde biraraya gelirler. En basit strüktür ritmi basit birimlerin toplamından doğar. Ritm çift yönlü de olabilir, o zaman da birimler iki yönde toplanırlar. Daha yüksek yapıda bir strüktür ise örneğin 2 + 1 oranında artarak gider. Bu birimlerin arttırılması ile birbirlerine bağlanmalarında, belirli düzenler içinde tekrarlanmalarından değişik yapıda ritmik strüktürler elde edilir. Bunların en önemli niteliği kesin düzenler içinde bölünebilir olmalarıdır. Üstelik aynı tip birimlerin tekrarına dayandıklarından, bu birimler bütüne bir ziyan vermeksizin eksiltip arttırılabilirler, ve ritmin niteliği bozulmaz. Bu tip bir çalışmadaki elemanlar başlıbaşlarına gelişmiş birer kişisel karaktere sahip değildirlir. Kişilik sahibi olan yalnız bütündür. R.9, R.10, R.11.

Öğrenci bu bütünün (küçük hacimlerden oluşan büyük biçimi) araştırmalıdır. Eğiticinin görevi de buna yardımcı olmasıdır.

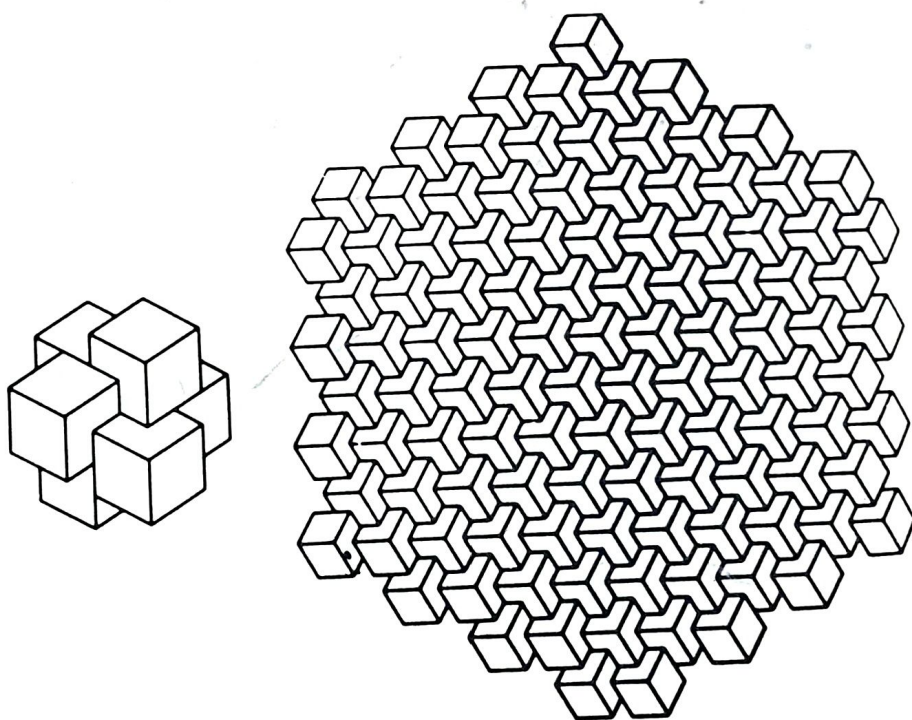


Resim 9. (Formun doğuşu M.ARNO BOLDI E. GARBAGNATTI)





Resim 10.



Resim 11.

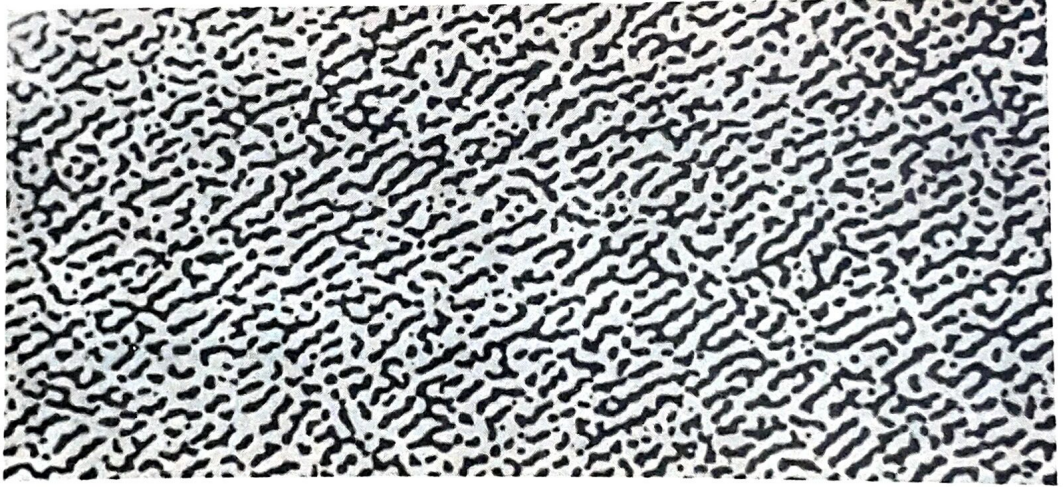


### **Doku :**

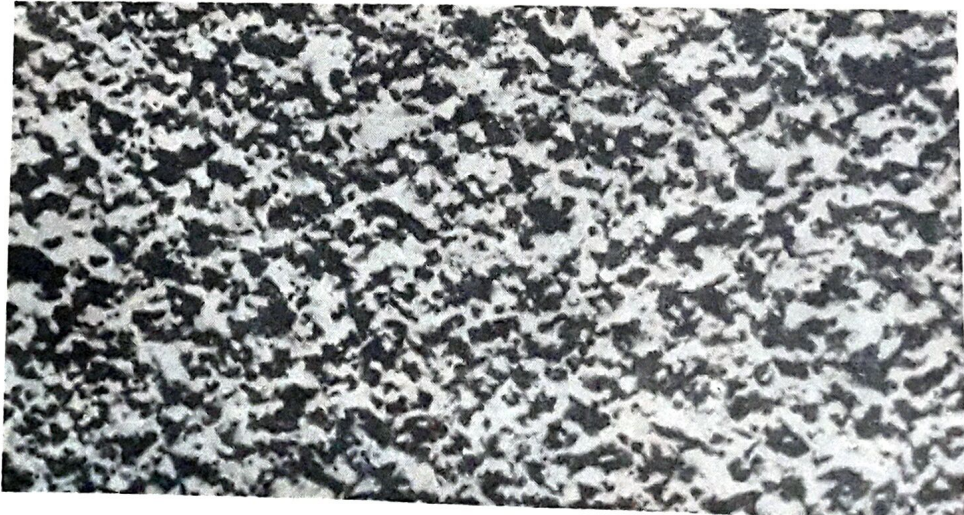
**Tekstür (dış yapı) :** Yüzeyde, objelerin iç yapıları (strüktür) de bir dereceye kadar kendini belli eder, böyle bir yüz plastik bakımdan daha ilginç bir görünüme sahiptir. Sanat elemanlarının arasında aynı anda iki duyu mekanizmasını birden harekete geçirme gücü yalnız tekstürde mevcuttur, dış yapısı belirli bir yüzey hem grafik, hem plastik yönden etkileyicidir. Ayrıca bir anda objenin tüm yapısı üzerine bir fikir verir. Yüzeyleri plastik bakımdan etkili bir duruma geçirmek için sanat eğitiminde türlü işlemler yapılır. R.12, R.13, R.14.



Resim 12.



Resim 13.



Resim 14.



Bir örnek verelim: bir beyaz kâğıt üzerinde ilginç yapı göremeyiz, kâğıtta bir takım kırışıklıklar bulursak durum daha ilginç olur, fazlalaştığı ölçüde dikkatimizi çeker. Hayvan derilerini, kertenkele ve timsahı, ağaç gövdelerinin kabuklarını, badanalanmış duvarları, çekişlenmiş çimentoyu düşünelim. Gözün gördüğü her şey özel bir dış yüzey yapısına sahiptir, kendine özgü bir takım çizikleri, pürtükleri, çentikleri, yarıkları vardır.

Günümüzde doku çalışmaları her alanda kullanılmaktadır, bu da konunun doğrudan doğruya önem kazanmasına bağlıdır. Eskiden yüzeyler boya ve türlü işlemler yoluyla önceden kararlaştırılmış görüntülere sokulmak istenirken, bugün malzeme, iç yapısı ve kendi olanakları bakımından değerlendirilmektedir. Özellikle dizayn konusu olan objelerde tekstürün üzerinde durulmakla, düz yüzeylerde bulunmayan bir yeni boyut, bir çekici unsur kazanılmış olur. Eğitimde biçimleri yanyana getirirken değişik yollarla çeşitlemeler, denemeler yapılır. Tek tek veya birleştirilmiş biçimleri büyütüp küçültme, ritmi tersine çevirme ya da yönünü değiştirme gibi.

Yüzey ne tipten olursa olsun, parça ile bütün arasında bir takım temel bağlantılar bulunabilir. Örneğin:

a) Biteviye tekrarlama yolu ile aynı ölçü, hep aynı yönde, hiç bir değişikliğe uğramadan artar; R.15.

b) Yönü değişmeyen bir açık - koyu ; (değişkenliği) (Açık - koyu değerler ile) R.16.

c) Ritm artarak gelişir, yani çift yönlüdür; R.17.

d) Ritm, ileri-geri yer değiştirme ile, zıt yönlerde ve aynı ölçü içerisinde ya da değişik ölçüde gelişir; R. 18.

e) Çif yönlü katsayı artışıdır;

f) belirli bir merkezden çıkarak dışardan içeriye ve içerden dışarıya hareket eder.

Bütün bir araştırmalar neticesinde birbirinden farklı görünümeler elde edilecektir. Öğrenci heyecanlanacaktır, bu coşkuya eğiticinin de katılması gereklidir.

Dış yapı bakımından değerlendirilebilecek maddeler iki tiptendir, ayrı özelliklere sahiptirler: a) doğal maddeler (otlar, yapraklar, taşlar, ağaç gövdeleri vs.); b) insan elinden çıkma maddeler (kâğıt, metal, cam, alçı vs.) yani yapay maddeler.

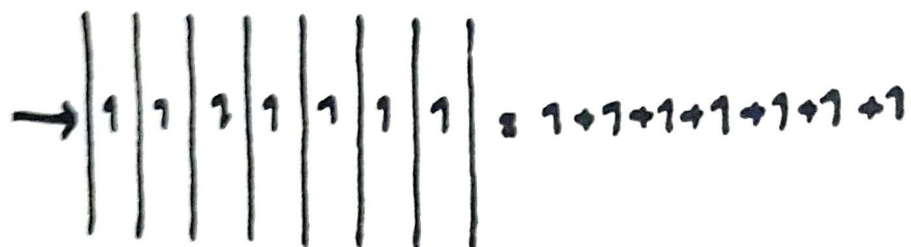
Tekstür iki temele dayanır: a) organik: Bir kelebek kanadının ya da bir yaprağın tekstürü gibi. Bir doğa elemanının öz yapısını yansıtır. b) geometrik: Herhangi bir geometrik elemandan hareket edilerek değişik işlemler yolu ile yaratılır. Yüzeydeki ritm çalışmalarında gördüğümüz kurallar bu işlemlerde de geçerlidir.

Tekstürler optik yönlü de olabilirler, yani göz aldanmalarına dayanırlar. R.21, 28

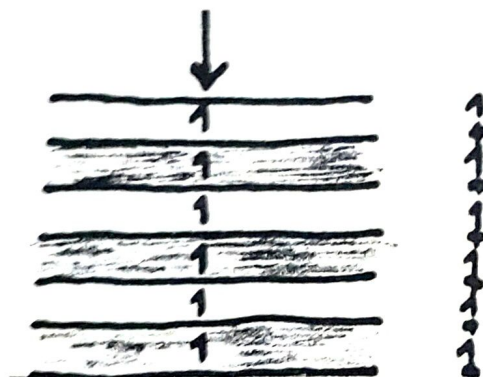
İleri tekniklerin kullanıldığı durumlarda tekstür egzersizlerinde fotoğraf filminden ve agrandisman olanaklarından yararlanılabilir. Filmin greninin sıklaştırılıp seyreltilmesi ile görüntü elemanı üzerinde oynanılır. Kısaca söylemek gerekirse tekstürü "bir yüzey değerlendirme" olarak tanımlamak mümkündür. R.A. R.B.

Tekstürün en belirli netiliği pek çok sayıda eş elemandan meydana gelmesidir. Bu elemanlar iki boyutlu ya da hafif kabartmalı bir yüzey üzerinde eşit aralıklarla dizilmişlerdir. Tükstürün özelliği "tek - düze" olmasıdır. R.19, R.20. Yine, tekstürleri üstüste getirerek "çift tekstürler" elde edilebilir, bu en çok optik örneklerde kullanılır. Bazı mimari yapılarda ya da düzgün çekilmiş el örgülerde bu tip çift tekstüre rastlayabiliriz. Granit gibi özel bir yapıya sahiptir taşların bu doğasal tekstüründen ayrı olarak röliyepli işlendiği yerlerde, ışık oyunları her iki tekstürü de (taşın gelen doğasal tekstürü ve ışık yolu ile elde edilen yapay tekstürü) birarada gösterirler. Ardarda getirilen tel örgülerin insan gözünde yaptığı optik aldanma yine bu tip doku görünümüne yol açar. R.23, R.22.

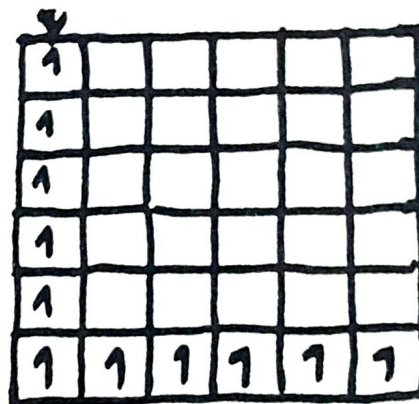




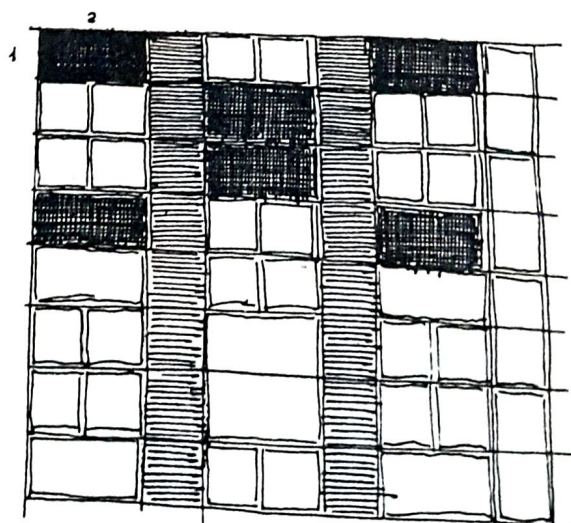
Resim 15.



Resim 16.

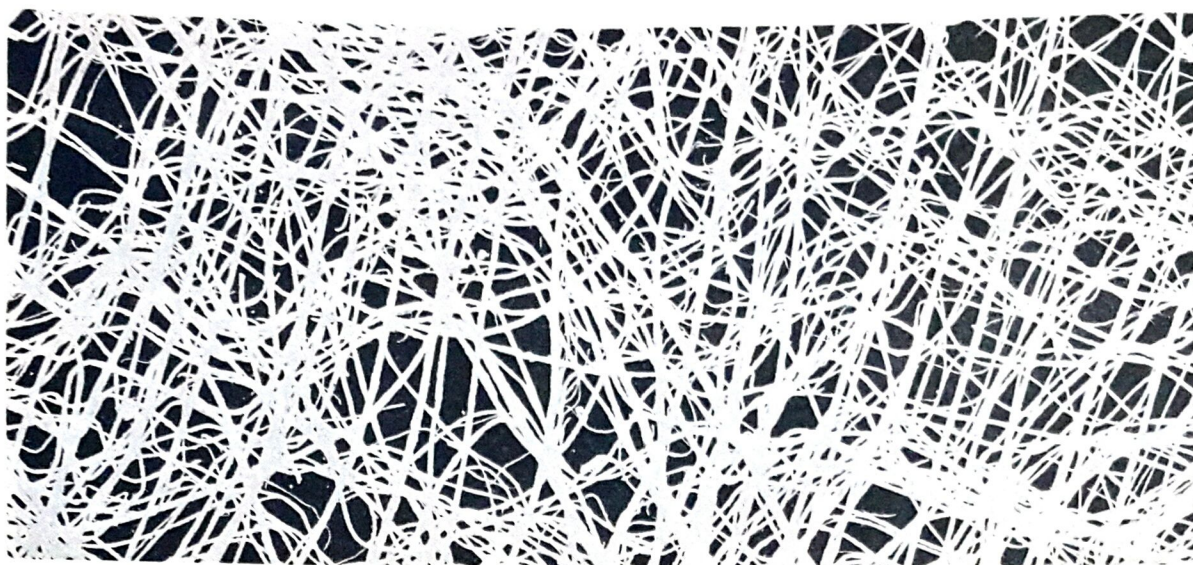


Resim 17.

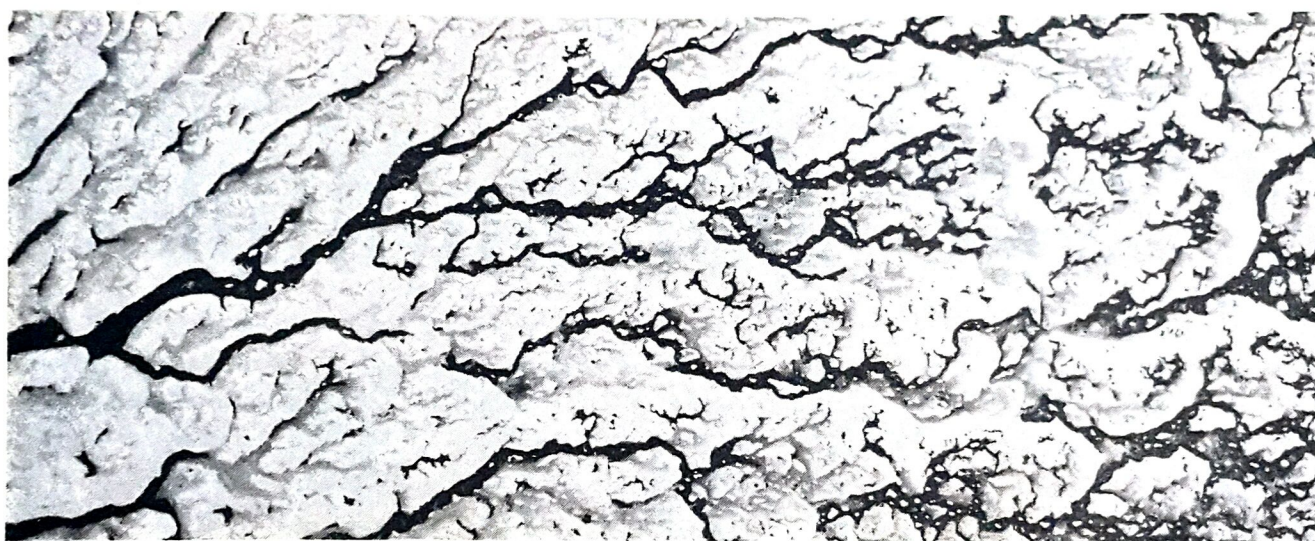


Resim 18.





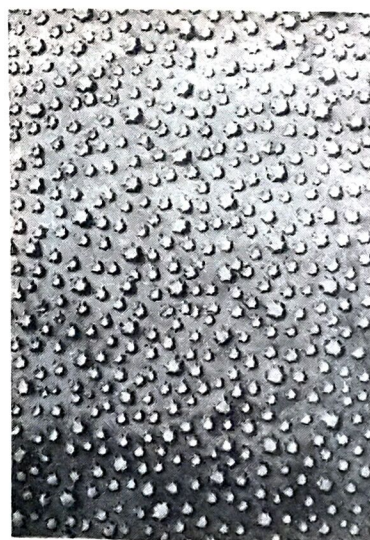
Resim A.



Resim B.



Resim 19.

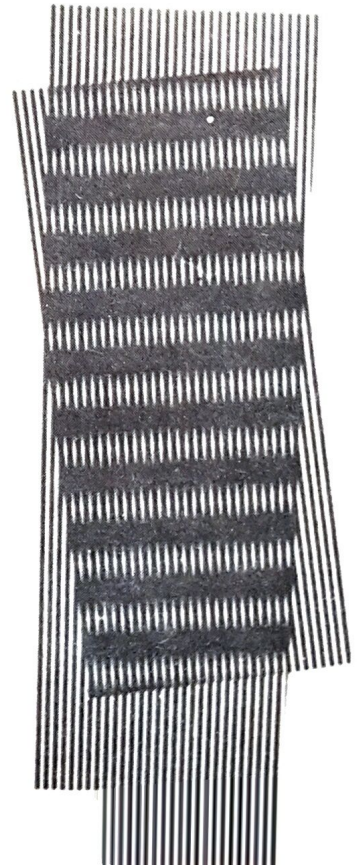
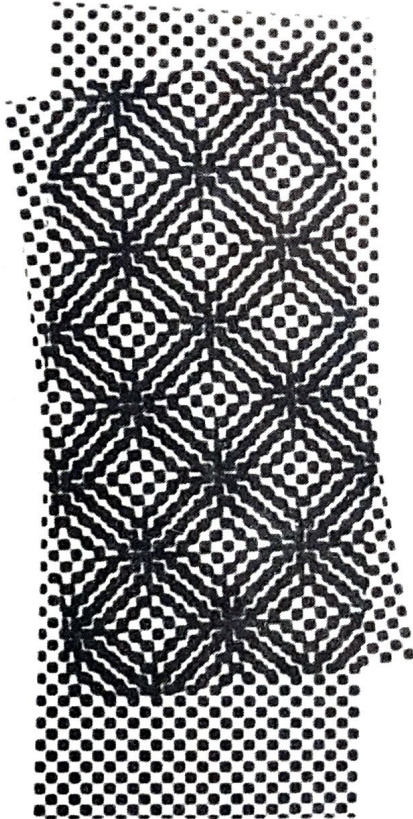


Resim 20.



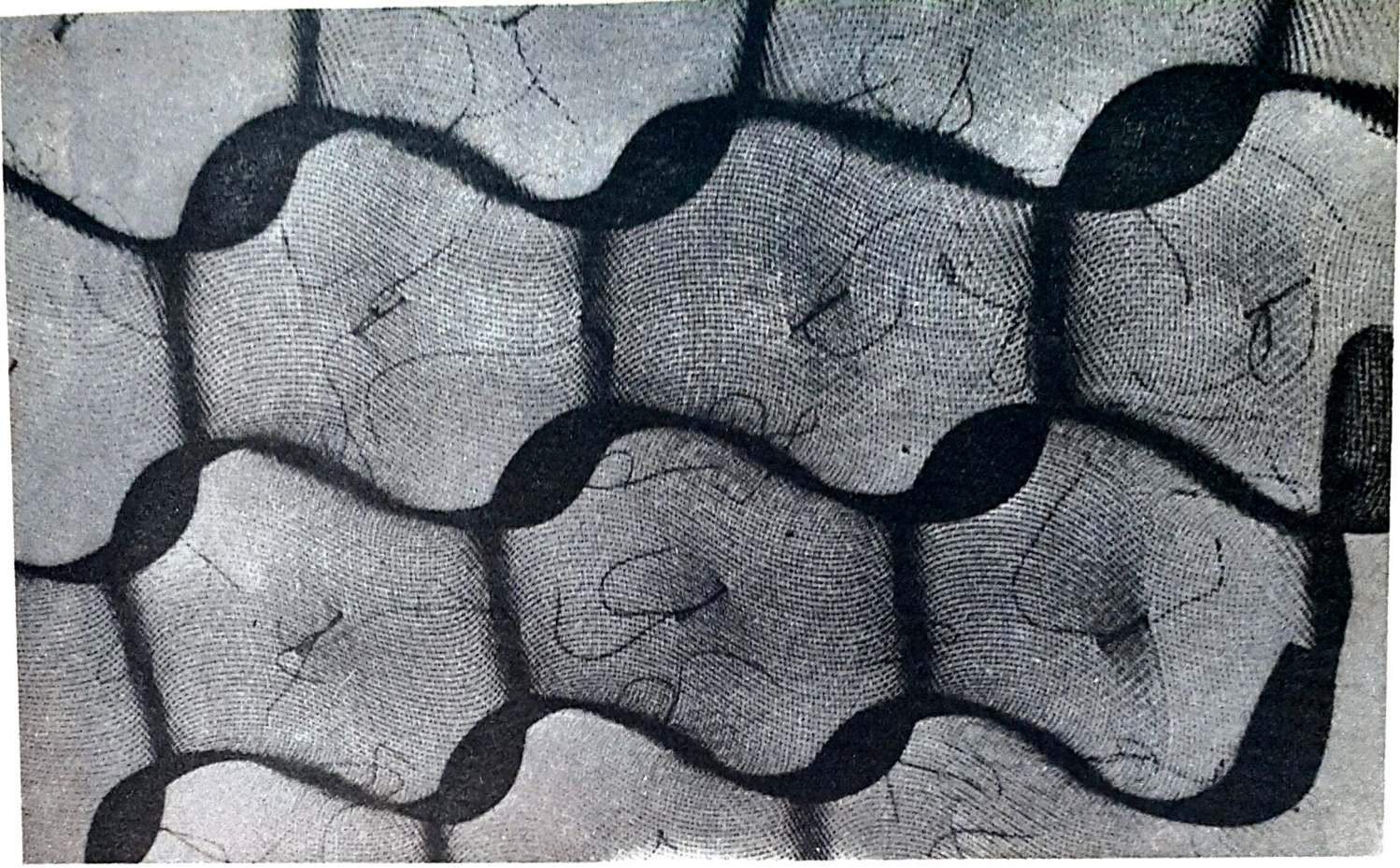


Resim 21. (M.Ü.G.S.F. T.S.E Öğrenci çalışması).



Resim 22. (B. MUNARİ)





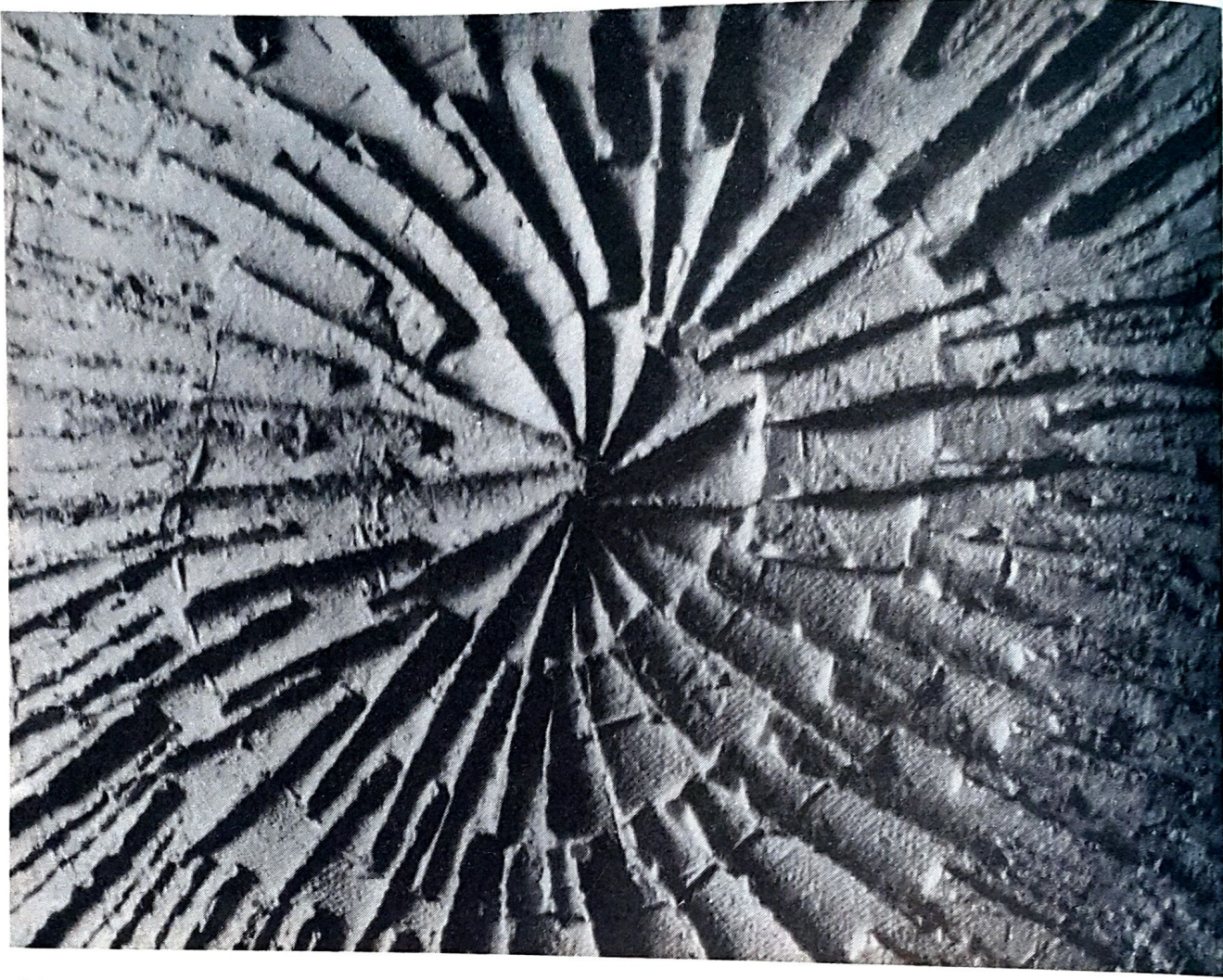
Resim 23.

Yüzey çalışmaları içinde gerçekten plastik varlığı olanlara güncel tekstür” denilir. Güncel tekstürün olanakları ve başarısı yapıldığı malzemeye sıkısıkıya bağlıdır ve önemi gitgide artmaktadır. Klasik tuval çalışmalarında bile alışılmış boya malzemesini yeni karışımlarla değiştirme yolu ile aktüel tekstüre doğru bir eğilim vardır. Tekstür çalışmaları hayali en çok işleyen egzersizler arasındadır ve temel sanat öğrencisi bu çalışmalar sırasında hep yeni olanaklar araştırmaya ve kendi tektürlerini yaratmaya yöneltilmelidir. R.24.

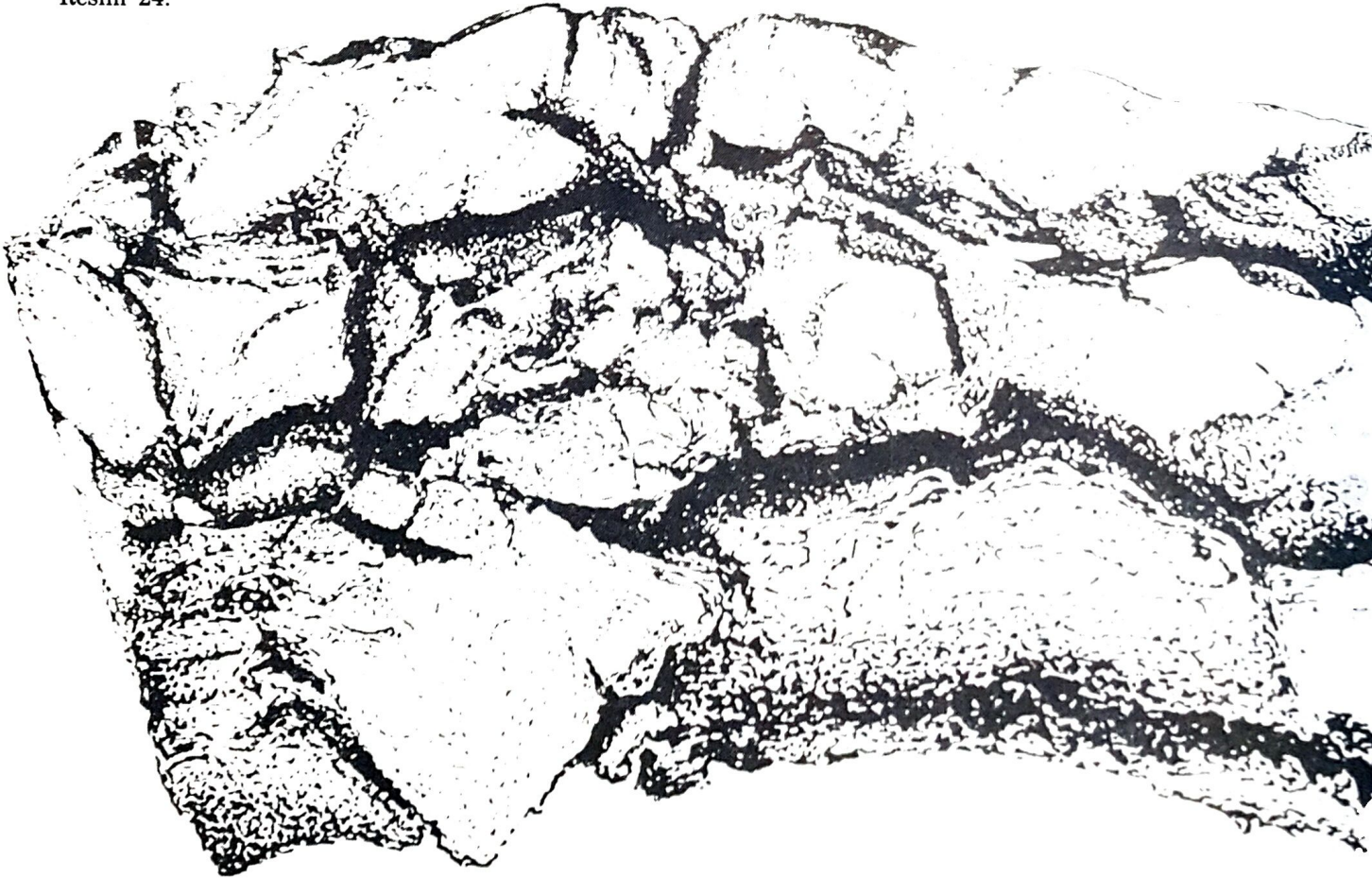
Tekstür ile mekân arasında da sıkı bir bağıntı vardır: Yüzey ne kadar ince ve ayrıntılı olarak işlenmiş ise o kadar yakınlık ve kesinlik duygusu verir, dağınık, ayrıntısız ve belirsiz işlendiği zaman ise uzaklık etkisi yapar. Ayrıca kontrast etkisi yaratmada da yine tekstürden geniş ölçüde faydalanmak mümkündür.

Doku bahsine başlarken öğrencinin önce doğa objelerini etüt etmesi onların zengin doku karakterli olanlarını araması, bulması sonra resmini yapmaya çalışması yarar sağlayacaktır. R. 25, R.26. Bu tür etütlerden sonra dokuların yorumlanma çalışmaları gelir. Öğrencinin bu yüzeysel doku yorumlamalarında çıkış noktası olan doğanın ne denli zengin bir kaynağa sahip olduğunu daha iyi anlarız. R.27, 28, 29.



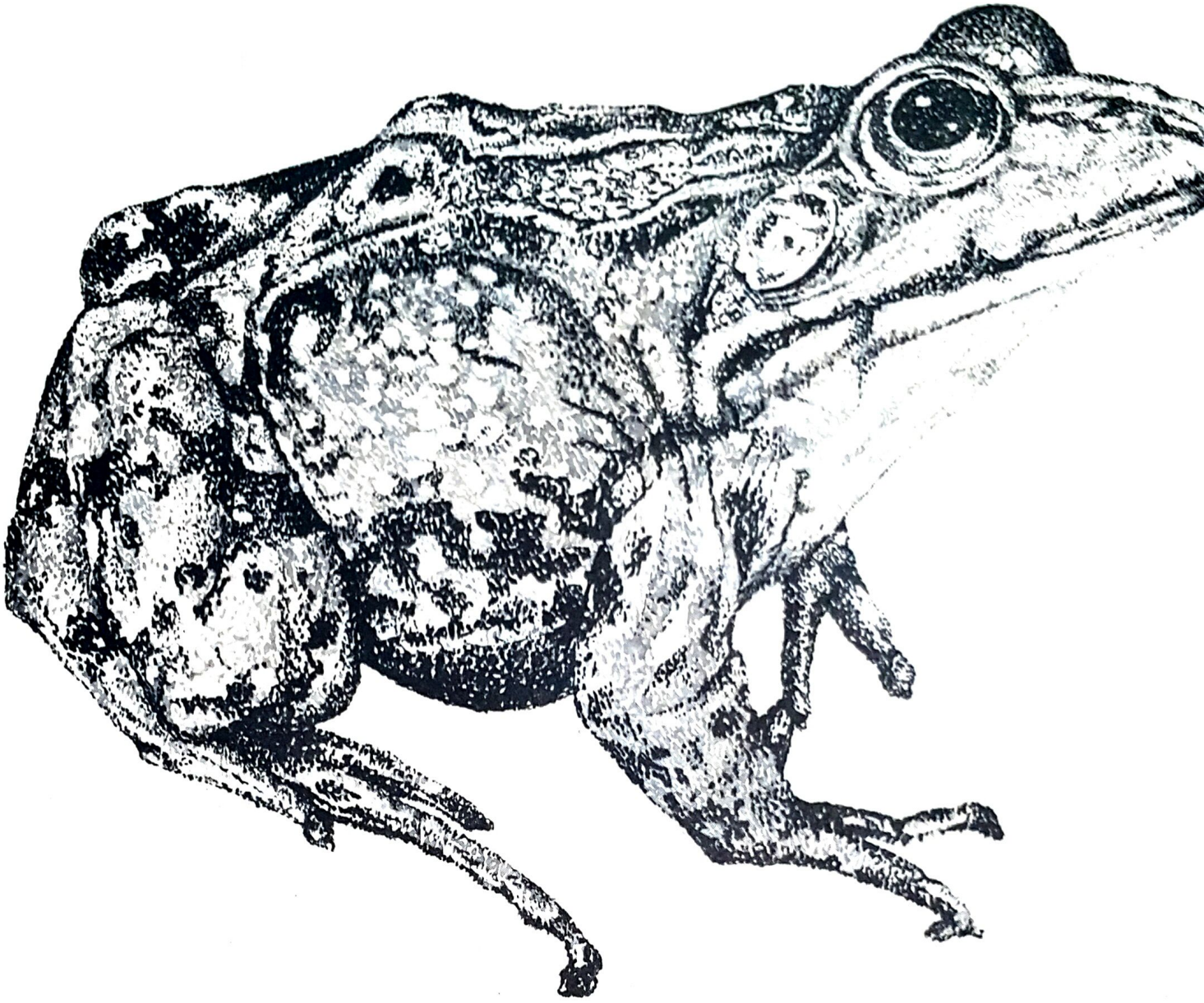


Resim 24.



Resim 25. (M.Ü.G.S.F. T.S.E. Öğrenci çalışması).





Resim 26. (M.Ü.G.S.F. T.S.E. Öğrenci çalışması).

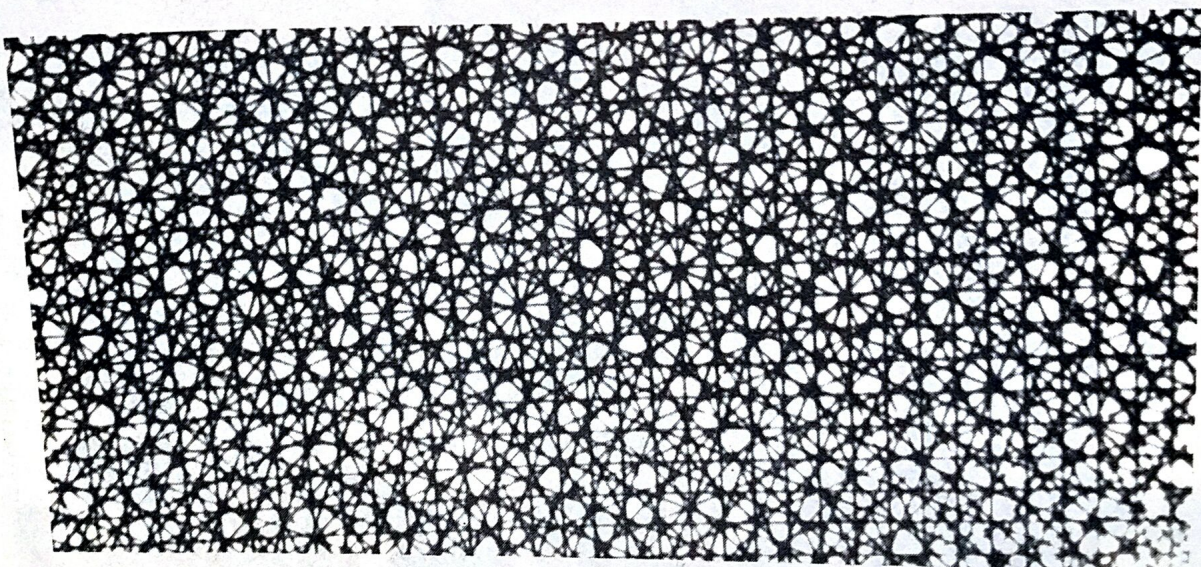


Resim 27.





Resim 28.

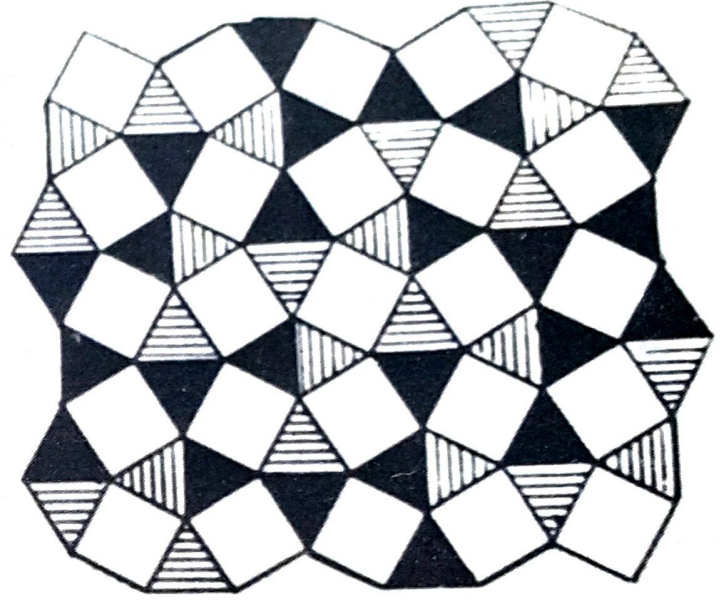
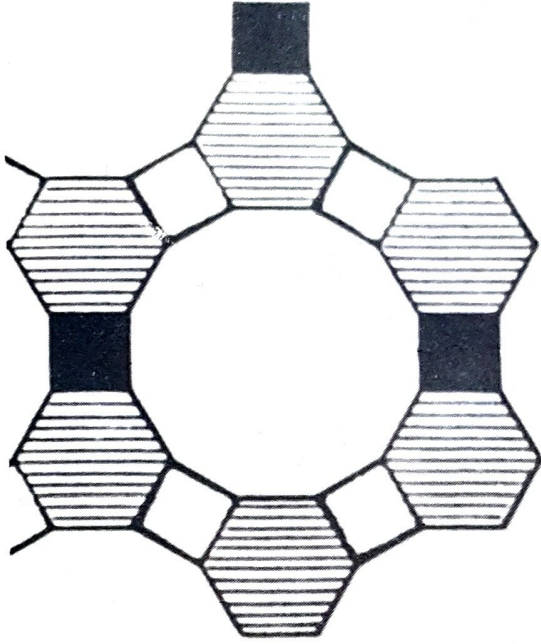


Resim 29.



### İç Yapı :

**Strüktür :** Eş, ya da birbirleri ile sık bağlantılı, benzer formların iki ya da üç boyut üzerinde tekrarlanmasından **strüktür** doğar. Bir strüktürün başlıca karakteristiği bir mekân yaratmasıdır. Bu, bu mekâna form yönünden bir birlik vermesidir. Strüktürde temel sorun birim bulmadır. Bu birim ilkesine en iyi örnek olarak arı peteğini gösterebiliriz. R.30,31,32. Çevremizde, bitki ve hayvan dünyasında sınırsız strüktür çeşitleri görürüz. Hatta diyebiliriz ki her obje, hatta soyut objelerin dışında, insan eylemleri bile belirli strüktürler gösterirler, yani belirli birim ya da birimlerin tekrarlanmasından doğmuş basit ya da az veya çok karışık bir olguya sahiptirler.



Resim 30.

